

МОДЕЛЬ ПОМОЩИ ВИЧ- ПОЛОЖИТЕЛЬНЫМ ЖЕНЩИНАМ В ТРУДНОЙ ЖИЗНЕННОЙ СИТУАЦИИ

ПРИМОРСКИЙ КРАЙ

2024
АССОЦИАЦИЯ «Е.В.А.»

Оглавление

Введение	2
Основные понятия	3
Описание модели.....	4
Этапы и результаты.....	7
Приложение 1. Маршрутная карта	9
Приложение 2. Рабочий план на 2024г.....	12
Приложение 3. Рекомендации	13

Введение

Модель помощи ВИЧ-положительным женщинам в трудной жизненной ситуации (далее – модель) и рекомендации по ее внедрению в Приморском Крае разработаны в ответ на запрос общественных организаций.

Модель разработана в соответствии с основными положениями:

- Конвенции ООН о правах ребенка;
- Конституции Российской Федерации;
- Гражданского кодекса Российской Федерации;
- Семейного кодекса Российской Федерации;
- Федерального закона от 24 июля 1998 г. № 124-ФЗ «Об основных гарантиях прав ребенка в Российской Федерации»;
- Федерального закона от 24 апреля 2008 г. № 48-ФЗ «Об опеке и попечительстве»;
- Федерального закона от 28 декабря 2013 г. № 442-ФЗ «Об основах социального обслуживания граждан в Российской Федерации»;
- Указ Президента Российской Федерации от 29 мая 2017 г. № 240 «Об объявлении в Российской Федерации Десятилетия детства»;
- Распоряжения Правительства Российской Федерации от 23 января 2021 г. № 122-р «Об утверждении плана основных мероприятий, проводимых в рамках Десятилетия детства, на период до 2027 года».
- Распоряжение Правительства РФ от 29 декабря 2022 г. № 4356-р, об утверждении Национальной стратегии действий в интересах женщин на 2023 - 2030 гг.
- Распоряжения Правительства Российской Федерации от 21 декабря 2020 г. N 3468-р Государственная стратегия противодействия распространению ВИЧ-инфекции в Российской Федерации на период до 2030 года.
- Постановление Администрации Приморского края от 16 января 2019 года N 10 - па. О межведомственной комиссии по противодействию распространению ВИЧ-инфекции на территории Приморского края

Модель позволит обеспечить единый подход к организации поддержки ВИЧ-положительных матерей в трудной жизненной ситуации, с учетом реальных потребностей данной категории граждан и их семей в Приморском крае.

Основные понятия

ВИЧ- положительные женщины, находящиеся в трудной жизненной ситуации – ситуации, препятствующие заботе о здоровье (побочные эффекты при лечении, дискриминация в лечебных профилактических учреждениях, само стигматизация, отсутствие поддержки от близких в пожизненном лечении и пр.)

Перечень социально-значимых заболеваний – туберкулез, инфекции, передающиеся преимущественно половым путем, гепатит В, гепатит С, ВИЧ, злокачественные новообразования, сахарный диабет, психические расстройства и расстройства поведения, болезни, характеризующиеся повышенным кровяным давлением.

Социально-значимые заболевания – это заболевания, оказывающие значительное воздействие на общественное здоровье из-за их способности быстро распространяться среди населения и вызывать серьезные социальные последствия, включая экономические проблемы и нарушения в нормальном функционировании общества.

Трудная жизненная ситуация - согласно Федеральному закону от 17 июля 1999 г. N 178-ФЗ «О государственной социальной помощи в РФ», ситуация, объективно нарушающая жизнедеятельность человека (инвалидность, неспособность к самообслуживанию в связи с преклонным возрастом, болезнью, сиротство, безнадзорность, малообеспеченность, безработица, отсутствие определенного места жительства, конфликты и жестокое обращение в семье, одиночество и др.), которую он не может преодолеть самостоятельно.

Описание модели

Регион: Приморский край

Проблематика: Беременные женщины и матери с детьми до 2 лет могут оказаться в трудной жизненной ситуации, при этом может возникнуть риск отобрания детей. Трудная жизненная ситуация характеризуется целым комплексом проблем:

- отсутствие собственного жилья и средств к существованию,
- отсутствие регистрации и невозможность оформления гарантированных льгот и пособий, бесплатного лечения,
- конфликты в семье и с ближайшим окружением,
- отсутствие навыков самоконтроля за хроническим заболеванием,
- незнание основ воспитания и развития ребенка,
- отсутствие поддержки близких в пожизненном лечении.

Некоторые женщины не понимают важности профилактики ВИЧ и не дают лекарства ребенку после родов, поэтому востребована экстренная помощь по мотивированию женщин на заботу о себе и ребенке. Период от рождения до двух лет — это время, когда обследование ребенка на ВИЧ жизненно необходимо с целью своевременной постановки диагноза и начала лечения, так как у детей стадия СПИДа прогрессирует крайне быстро в сравнении со взрослыми. Для изменения ситуации необходима комплексная работа по возвращению матери и ребенка под регулярное медицинское наблюдение.

Цель: сформировать навыки заботы о своем здоровье и здоровье ребенка через вовлечение в систему социально-медицинской помощи

Задачи:

- Повысить уровень социальной адаптированности женщин для решения трудной жизненной ситуации
- Повысить уровень материнской компетентности у беременных женщин и матерей с детьми до 2-х лет
- Организовать детям до 2-х лет совместное проживание с мамой
- Сохранение ребенка в кровной семье через изменение условий его взросления

Ключевой принцип организации поддержки: «Равный — равному» — метод оказания помощи, при котором источником знаний для женщин служит не специалист, а такая же женщина, уже сформировавшая навыки заботы о собственном здоровье и здоровье ребенка.

Участники деятельности:

- АНО «Выбери будущее»
- АНО «Мирт»
- Ассоциация «Е.В.А.»

- Государственное учреждение здравоохранения «Краевой клинический центр по профилактике и борьбе со СПИД и инфекционными заболеваниями» (далее центр СПИДа)
- Детский реабилитационный центр «Парус надежды»
- Детские поликлиники Приморского края
- Женские консультации Приморского края
- КГКУ «Центр социальной поддержки населения Приморского края»
- ПОО СПН "Живая Надежда"
- ПРИМ ОО «Освобождение»
- Управление опеки и попечительства

Модель реализуют общественные организации в партнерстве с государственными учреждениями. Региональные общественные организации, оказывают прямые услуги ВИЧ-положительным женщинам в трудной жизненной ситуации. Ассоциация «Е.В.А.» методическую поддержку внедрения и развития модели.

Целевая аудитория:

- беременные в трудной жизненной ситуации
- женщины с детьми до 2-х лет в трудной жизненной ситуации
- дети до 2-х лет, у которых есть риск отобрания или отказа

Краткое описание деятельности:

Женщинам, оказавшимся в трудной жизненной ситуации и не имеющим жилья, предоставляется возможность временного проживания у организаций партнеров. Для получения первичной медицинской помощи женщины и дети получают прикрепление к поликлинике.

Чтобы мобилизовать ресурсы женщин для решения трудной жизненной ситуации им оказывается поддержка по принципу «равный-равному» и правовая поддержка.

Для привлечения детей к наблюдению в медицинские учреждения, а также снижения бремени в ситуациях неблагополучия оказываются следующие услуги:

- розыск детей, которые не были обследованы,
- мотивирование членов семей на обследование детей, включает консультирование и предоставление подгузников для снижения бремени, связанного с вопросами бедности семей,
- организация проезда детей для обследования в центре СПИДа, в некоторых случаях поиск и предоставление социального такси, поскольку у клиентов нет средств на проезд,
- маршрутизация детей в медицинском учреждении для того, чтобы охватить большее количество специалистов, предоставление заменителей грудного молока на месяц, для снижения риска грудного вскармливания в случае, если мама не привержена к лечению,
- социальное сопровождение с целью оформления пособий,
- правозащитное сопровождение в случае изъятия ребенка и др., адресное перенаправление членов семей в связи с запросами.

Кроме того, организации партнеры ведут работу по повышению уровня социальной адаптированности — проводятся занятия по обучению навыкам: ведения домашнего хозяйства; ухода за собой и детьми, сохранения и укрепления здоровья; воспитания и развития детей; эффективного взаимодействия в семье и социуме.

Системная, комплексная работа социальных педагогов, специалистов по социальной работе, медицинских работников, логопедов, педагогов-психологов и всех работников центра приводит к позитивным изменениям в жизни женщины, когда мы можем сказать, что она готова к самостоятельной жизни.

Этапы и результаты

Поддержка ВИЧ- положительных женщин в трудной жизненной ситуации – это целостный и непрерывный процесс, который условно можно разделить на несколько этапов:

I – поиск женщин, которые не наблюдаются в центре СПИДа;

II – установления контакта с беременными, женщинами с детьми до 2-ух лет и их ближайшим окружением, заключение договора на предоставление социальных услуг и(или) социальное сопровождение;

III – этап планирования;

IV – этап коррекции и развития;

V – этап оценки успешности действий;

VI – этап реабилитационного сопровождения.

Этапы реализации

Подготовительный этап -1 месяц

- установление контакта куратора с семьей;
- проведение диагностических мероприятий для изучения проблемного поля семьи;
- разработка и согласование с семьей плана реабилитации;
- утверждение плана реабилитации на консилиуме специалистов.

Этап реализации -16 месяцев

В случае нашей модели можно говорить только об описании этапов работы с каждой конкретной семьей, так как сама практика реализуется непрерывно. При этом взаимодействие с семьей осуществляется индивидуально по технологии работы со случаем с соблюдением всех технологических этапов, и уже в процессе реализации плана реабилитации встраивается в общую систему организации групповых форм. За 1 год в среднем сопровождается около 35-40 семей. Продолжительность сопровождения одной семьи от 3 месяцев до 1,5 лет.

Заключительный этап -1 месяц

В рамках модели выделяют Заключительный этап по работе с конкретной семьей — через 3 месяца-1,5 года работы с ней:

- проведение итогового мониторинга развития ситуации в семье;
- представление ситуации в семье на встрече специалистов;
- взаимодействие с семьей после закрытия случая (оказание консультативной поддержки, помощи в получении услуг по запросу).

Также в рамках практики выделяют итоговый этап в рамках реализации практики — в течение 1-2 недель в конце календарного года:

- проведение анализа результатов реализации практики;
- внесение корректировок в организационные моменты;
- составление отчетных документов.

Главные результаты:

Количество матерей (с детьми до 2-х лет) овладели навыками формирования забота о своем здоровье и своего ребенка.

Количество детей, которые остались проживать вместе с мамой.

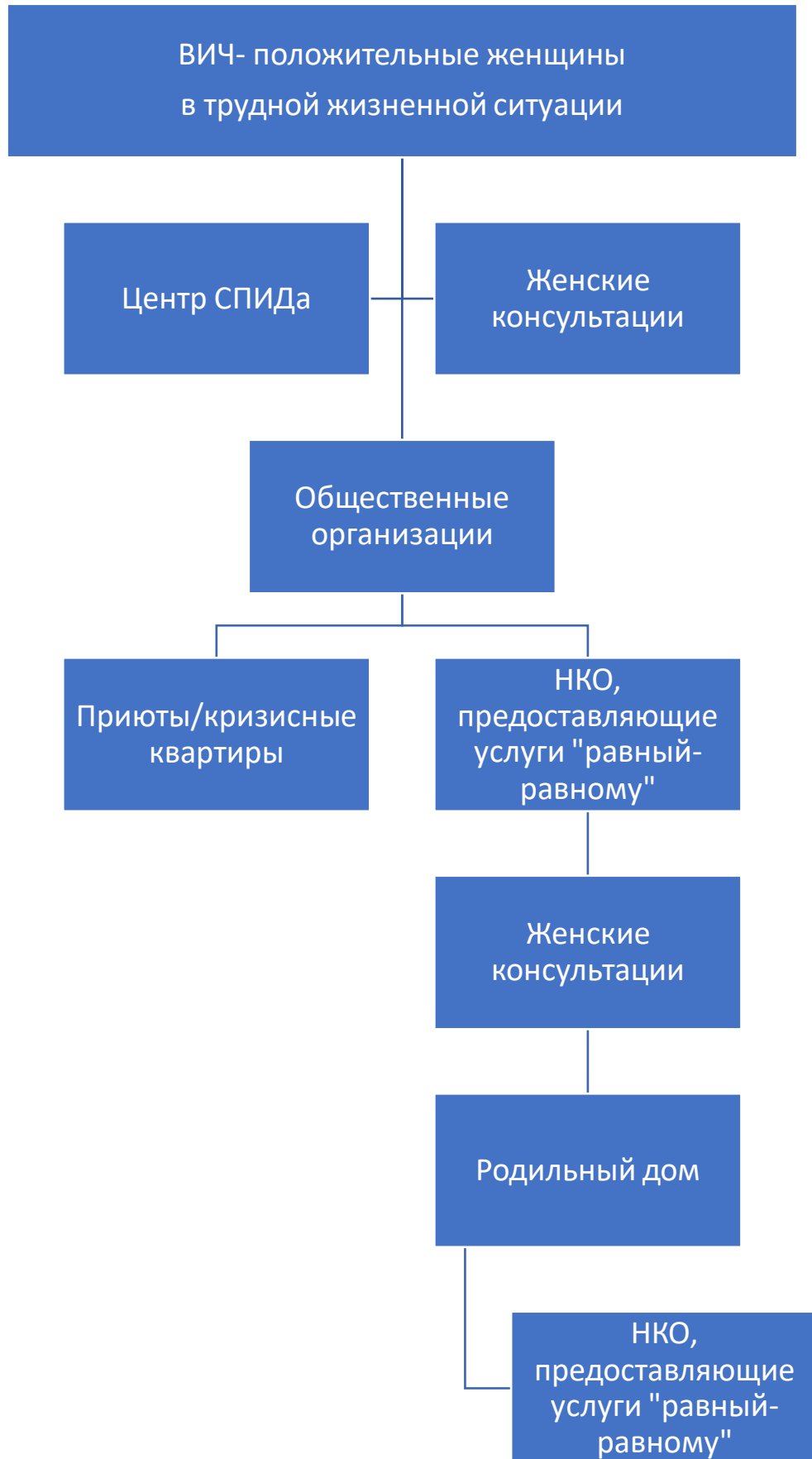
Дополнительные результаты:

Количество женщин научились самостоятельно взаимодействовать с организациями различных ведомств.

Количество обследованных детей

Стоимость реализации: 2 миллиона рублей.

Приложение 1. Маршрутная карта



Мульти профессиональная команда Приморского Края, которая использует маршрутную карту в работе с клиентками.

Сфера	Роль	Функции
Управленческая	Координатор	Управление командой: - организация и модерация ежемесячных встреч - формулирование целей и результатов сопровождения ВИЧ-положительных матерей в трудной жизненной ситуации - оценка уровня работы команды, анализ внутригрупповой стратегии деятельности и другие решения, которые принимаются непосредственно группой, - принятие решения, связанные с планированием работы команды, - разрабатывает алгоритмы оказания помощи клиенткам, включая редакцию маршрутной карты
	Врач (гинеколог, инфекционист) Медицинская сестра	Медицинское консультирование: - консультирование, - выезды в адрес к клиенткам, которые находятся в трудной жизненной ситуации. Консультирование по вопросам наблюдения в медицинском учреждении: - отслеживание состояния ВИЧ-положительных матерей (соблюдает ли режим лечения, помогает выполнять указания врача, проводит медицинские процедуры) - маршрутизация пациенток между медицинскими учреждениями
Социальная	Социальный работник	Социальное сопровождение: - розыск ВИЧ-положительных матерей, которые не обследовались более года, - восстановление и оформление документов, - консультирование по вопросам социальных льгот, - налаживание взаимодействия клиентки со СПИД-сервисными организациями и его социальным окружением, - помощь в решении клиенткой проблем, связанные с работой, учёбой, жильём, - изучение и помощь в налаживании взаимоотношений в семье, с друзьями, коллегами, соседями.
	Психолог	Психодиагностика, поддержка и коррекция состояния ВИЧ-положительных матерей: - выявление особенностей личности, - помощь в преодолении кризисных состояний - оказание психологической поддержки принятия диагнозов, - коррекция уровня стресса.
	Юрист	Юридическое сопровождение семей с ВИЧ: - восстановление родительских прав;

		- консультирование в ситуациях дискриминация в связи с диагнозом ВИЧ: неоказание медицинской помощи и пр.
	Равный консультант с ВИЧ	Сопровождение ВИЧ- положительных матерей отказывающихся принимать лечение и давать ребенку АРВТ - делится опытом по преодолению кризисных ситуаций, связанных с болезнью, - оказывает поддержку ВИЧ- положительным матерям с точки зрения человека, знающего проблему «изнутри».

Приложение 2. Рабочий план

Дата, периодичность	Мероприятие	Ответственный
Март 2024	Подготовка программы обучения социальных работников, равных консультантов и психологов, оказывающих помощь женщинам с социально-значимыми заболеваниями	АНО «Выбери Будущее»
Апрель 2024	Оценка потребностей ВИЧ- положительных матерей, находящихся в трудной жизненной ситуации	АНО «Выбери Будущее»
Май 2024	Проведение обучения социальных работников, равных консультантов и психологов, оказывающих помощь женщинам с социально-значимыми заболеваниями	АНО «Выбери Будущее»
Июнь 2024	Подготовка предложений в межведомственную комиссию по противодействию распространению ВИЧ-инфекции на территории Приморского края для улучшения положения ВИЧ- положительных женщин в трудной жизненной ситуации	АНО «Выбери Будущее»
Ежеквартально	Организация рабочих встреч мульти профессиональной команды	Центр СПИДа
Сентябрь 2024	Описание благотворительной программы, направленной на помощь ВИЧ- положительным женщинам в трудной жизненной ситуации	АНО «Выбери Будущее»
Октябрь 2024	Редакция благотворительной программы по оказанию помощи ВИЧ- положительным женщинам, которые находятся в трудной жизненной ситуации	Ассоциация «Е.В.А.»
Ноябрь 2024	Внесение предложений в межведомственную комиссию по противодействию распространению ВИЧ-инфекции на территории Приморского края для улучшения положения ВИЧ- положительных женщин в трудной жизненной ситуации	АНО «Выбери Будущее»
Декабрь 2024	Внесение предложений в Департамент информационной политики Приморского края для улучшения положения ВИЧ- положительных женщин в трудной жизненной ситуации	АНО «Выбери Будущее» и заинтересованные организации

Приложение 3. Рекомендации

Рекомендации для АНО РСП ОЗ "Выбери будущее"

- Сформировать предложения для центра СПИДа о волонтерских услугах, которые предоставляют НКО
- Провести анализ существующих нормативно-правовых документов по маршрутизации женщин с социально-значимыми заболеваниями в Приморском крае
- Провести регулярные ежеквартальные встречи с партнерами для обмена информацией о деятельности организаций и снижения конкуренции между ними
- Направить равных консультантов на обучение по должности «социальный работник»
- Описать практики работы с ВИЧ- положительными матерями с детьми старше 2 лет согласно Стандартам доказательности практик в сфере детства.
- Направить сотрудников и волонтеров на стажировку в Ассоциацию «Е.В.А.» проект «Позитивная сфера» для обмена опытом по работе с ВИЧ- положительными детьми.
- Составить памятку с контактами организаций для ВИЧ- положительных женщин в трудной жизненной ситуации

Рекомендации для Центра СПИДа

- Сформировать мульти профессиональную команду по оказанию помощи ВИЧ- положительным матерям в трудной жизненной ситуации
- Провести ежемесячные мульти профессиональные встречи с целью прояснения функционала членов команды, разбора клиентских случаев
- Инициировать внесение дополнений [О маршрутизации пациентов по профилю "акушерство и гинекология" на территории Приморского края от 12 апреля 2022 - docs.cntd.ru](#) по улучшению помощи ВИЧ- положительным женщинам
- Повысить информированность пациенток, обращающихся в центр СПИДа, об услугах общественных организаций.
- Организовать работу волонтерской службы для оказания помощи ВИЧ- положительным женщинам в трудной жизненной ситуации
- Проработать меморандум о сотрудничестве между общественной организацией и центром СПИДа